

MAA-AINESLUPAHAKEMUS

(Maa-aineslaki 555/1981)

Viranomaisen merkinnät

Kyseessä on

- uusi lupahakemus
 jatkolupahakemus (MAL 10:3 §), tiedot aiemmasta maa-ainesluvasta

Haetaan lupaa aloittaa maa-ainesten ottaminen ennen lupapäätöksen lainvoimaisuutta (MAL 21 §)

Perustelut aineiden ottamiseksi ennen lupapäätöksen lainvoimaisuutta sekä esitys vakuudeksi niiden haittojen, vahinkojen ja kustannusten korvaamisesta, jotka päätöksen kumoaminen tai luvan muuttaminen voi aiheuttaa

1. HAKIJA

Nimi tai toiminimi Kuljetusliike Onni Kuusisto Ky	Y-tunnus 0572121-0
Postiosoite Harjunpääntie 3 35990 KUOHO	
Sähköpostiosoite	Puhelinnumero

2. YHTEYSHENKILÖ- JA LASKUTUSTIEDOT

Nimi	Postiosoite
Sähköpostiosoite	Puhelinnumero
Laskutusosoite (postiosoite tai verkkolaskuosoite/OVT-tunnus, välittäjä-tunnus ja viite)	

3. OTTAMISALUEEN SIJAINTI, KIINTEISTÖTIEDOT SEKÄ KAAVOITUSTILANNE

Kunta, kylä/kaupunginosa Muhus - Viipuri	Ottamisalueen nimi Mutharju	
Kiinteistötunnus/-tunnukset	Tilan nimi/nimet 508-409-2-102	
Ottamisalueen keskipisteen koordinaatit (ETRS-TM35FIN) pohjoiskoordinaatti itäkoordinaatti		
Kiinteistön omistaja ja yhteystiedot sekä selvitys hakijan hallintaoikeudesta ottamispaikkaan		
Ottamisalueen rajanaapurit ja muut mahdolliset asianosaiset		
<input type="checkbox"/> Tiedot on esitetty erillisellä liitelmällä 6010c		
Ottamisalueen ja sen ympäristön kaavoitustilanne <input type="checkbox"/> Maakuntakaava, kaavamerkintä <input type="checkbox"/> Yleiskaava, kaavamerkintä <input type="checkbox"/> Asemakaava, kaavamerkintä	Sijaitseeko ottamisalue pohjavesi-alueella? <input type="checkbox"/> kyllä <input checked="" type="checkbox"/> ei <input type="checkbox"/> osittain	Sijaitseeko ottamisalue meren tai vesistön rantavyöhykkeellä? <input type="checkbox"/> kyllä <input checked="" type="checkbox"/> ei

<input type="checkbox"/> Poikkeamispäätös <input type="checkbox"/> Ei oikeusvaikutteista kaavaa <input type="checkbox"/> Kaavamuutos vireillä	Pohjavesialueen nimi ja tunnus	
---	--------------------------------	--

4. OTETTAVA MAA-AINES JA OTTAMISEN JÄRJESTÄMINEN

Ottettavan aineksen kokonaismäärä (k-m ³)	Arvioitu vuotuinen ottamismäärä (k-m ³)	Ottamisaika (vuotta)	Ottamisalueen pinta-ala (ha)
77 268	7725	10	2.17
Alin ottamistaso (m, N2000 -korkeusjärjestelmä)	Pohjaveden pinnan ylin korkeustaso (m, N2000, havaintopiste, havainto aika)	Pohjaveden pinnan keskimääräinen korkeustaso (m, N2000)	
+ 128,5 m			

Ottettavan aineksen laatu	Määrä (k-m ³)
Kalliokiviaines	
Sora ja hiekka	77 268
Moreeni	
Siltti ja savi	
Eloperäiset maa-ainekset	

Ottettavan aineksen käyttötarkoitus	Prosenttiosuus tai sanallinen kuvaus
Asfalttituotanto	
Betonituotanto	
Rakennuskivituotanto	
Raidesepeli	
Teiden rakentaminen ja tienpito	40 %
Täytöt	60 %
Muu käyttötarkoitus	

Onko alueelle tarkoitus sijoittaa kivenmurskaamo?

kyllä
 ei

Lisätiedot

Esitys vakuudeksi (MAL 12 §)

Ottamistoiminnassa syntyvä kaivannaisjäte (laatu, määrä, hyödyntäminen)

Tiedot on esitetty liitteessä tai ottamissuunnitelmassa

Yleiskuvaus ottamisen, ottamiseen liittyvien toimintojen ja liikenteen järjestämisestä

Yleiskuvaus ottamisalueesta, ottamisalueen ja sen ympäristön luonnonolosuhteista sekä hankkeen vaikutuksista ympäristöön ja luonnonolosuhteisiin ja toimenpiteistä ympäristön hoitamiseksi

5. LIITTEET

Kiinteistöjen omistusoikeuteen ja ottamisen järjestämiseen liittyvät sopimukset ja asiakirjat

- Hallintaoikeus selvitys ottamispaikkaan
- Kiinteistön omistajan antama kirjallinen suostumus luvan hakemiseen
- Luettelo ottamisalueen rajanaapureista ja muista mahdollisista asianosaisista (lomake 6010c)
- Kiinteistörekisteriote ja kiinteistörekisterin karttaote
- Selvitys naapurien kuulemisesta
- Selvitys tieoikeuksista
- Valtakirja

Ottamissuunnitelma ja kaivannaisjätteen jätehuoltosuunnitelma

- Ottamissuunnitelma
- Kaivannaisjätteen jätehuoltosuunnitelma

Kartat ja leikkauspiirustukset

- Yleiskartta
- Sijaintikartta
- Kaavakartta- ja kaavamääräysote
- Suunnitelmakartta
- Leikkauspiirustukset

Muut liitteet

- Ympäristövaikutusten arviointiselostus ja YVA-yhteysviranomaisen perusteltu päätelmä
- Luonnonsuojelulain 65 §:n mukainen Natura-arvioinnin tarveharkinta
- Muu, mikä?

6. ALLEKIRJOITUS

Paikka ja päivämäärä

10.9.2014

Allekirjoitus (tarvittaessa)

Nimen selvennys

YMPÄRISTÖHALLINTO

PVM

KAIVANNAISJÄTTEEN JÄTEHUOLTOSUUNNITELMA
MAA-AINESTEN OTTAMISTOIMINNALLE
(MAL 5a §, 16b §, YSL 114 §).Suunnitelma liittyy maa-ainesten ottamislupaan Ympäristölupaan

1. LUPATIEDOT

Ympäristöluvan tai maa-ainesten ottamisluvan hakijan nimi Kuljetusliike Onni Vuorisalo Oy		
Ottamisalueen nimi Mullharju		
Kunta Mänttä-Vilppula	Kylä	Tilan RN:o 508-409-2-102
Ottamisalueen pinta-ala 2.17 ha		
Luvan viimeinen voimassaolopäivä		
Otettava maa-aines	Ottamismäärä (m ³ -ktr)	
Kalliokiviaines (murske, louhe)		
Rakennus- ja muu luonnonkivi		
Sora ja hiekka	779 68	
Moreeni		
Multa tai savi		

2. KAIVANNAISJÄTE

Kaivannaisjätteen laji ⁽¹⁾	Arvio kaivannaisjätteen kokonaismäärästä (m ³ -ktr) ⁽²⁾	Kaivannaisjätteen hyödyntäminen ja käsittely ⁽³⁾	
Pilaantumaton		Valitse 1, 2 ja/tai 3	Tarvittaessa yksityiskohtaisempi kuvaus
Ei pysyvä maa-aines	Pintamaa	1	
	Kannot ja hakkuutähteet	1	
Pysyvä maa-aines	Kivipöly tai kivituhka		
	Vesiseulonta- ja selkeytysaltaiden hienoainekset		
	Savi ja siltti		
	Sivukivi		
	Seulontakivet ja lohkareet		
	Muu, mitä?		
Pilaantunut maa-aines	Mitä?		
Kaivannaisjätteitä yhteensä			

A) Tiedot kaivannaisjätteen ympäristövaikutuksista⁴

Esitetty maa-ainesten ottamissuunnitelmassa.

B) Ympäristön pilaantumisen sekä muiden vaikutusten ehkäisemiseksi toteutettavat toimet toiminnan aikana ja sen päätyttyä⁵

Esitetty maa-ainesten ottamissuunnitelmassa.

C) Selvitys seurannasta ja tarkkailusta toiminnan aikana ja sen päätyttyä⁶

Esitetty maa-ainesten ottamissuunnitelmassa.

D) Tiedot toiminnan lopettamisesta⁷

Esitetty maa-ainesten ottamissuunnitelmassa.

3. KAIVANNAISJÄTEALUE

E) Selvitys kaivannaisjätteen jätealueesta⁸

Esitetty maa-ainesten ottamissuunnitelmassa.

Jätealueen sijainti ja pinta-ala (ha)

Jätealueen perustaminen ja hoito

Jätealueen ympäristö

Selvitys maaperän ja pohjaveden tilasta

Jätealueen ympäristövaikutukset ja niiden seuranta

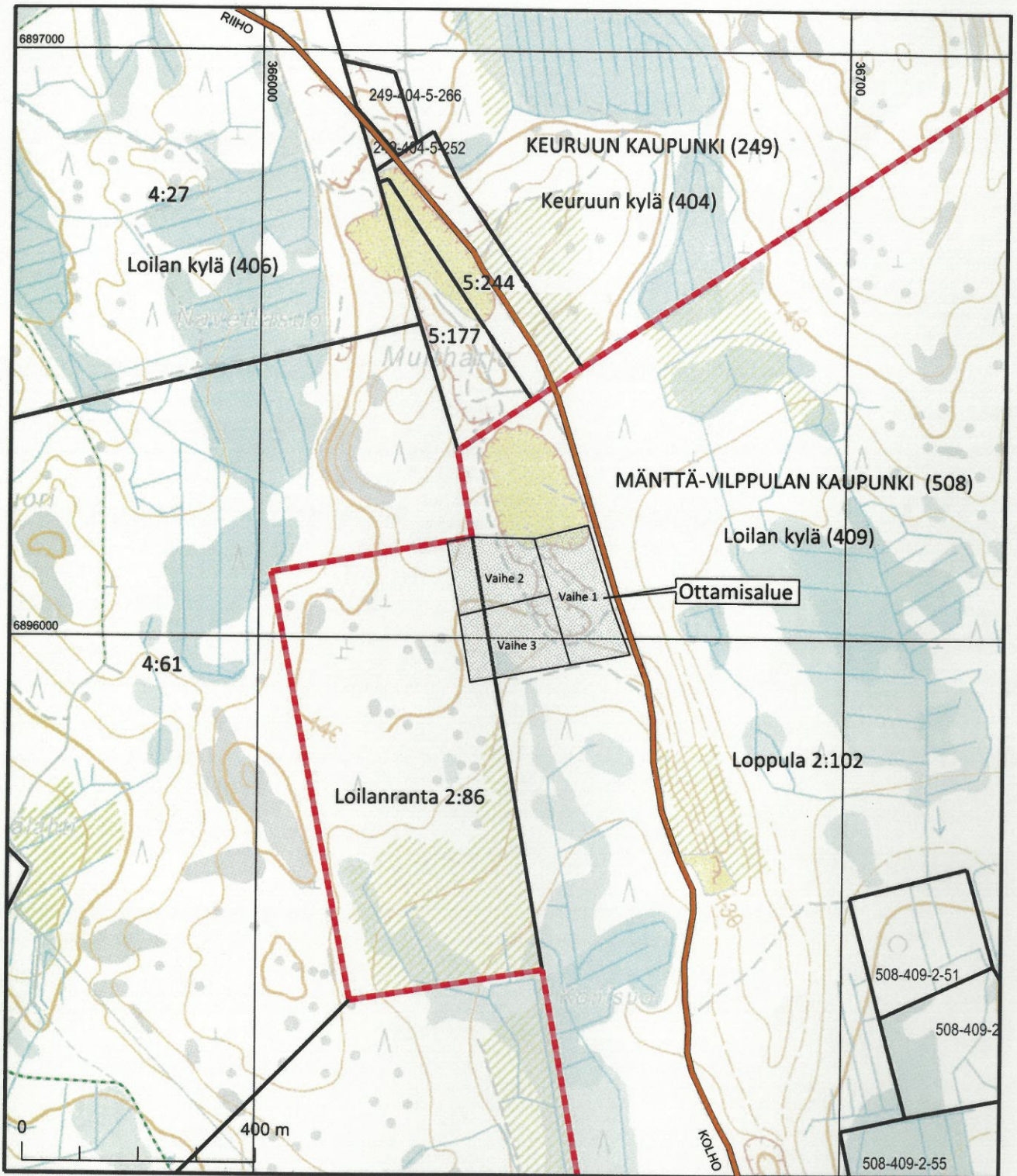
Jätealueen käytöstä poistaminen ja jälkihoito

F) Liitekarta 1:2000-1:10 000, josta käy ilmi kaivannaisjätteen jätealueiden sijainti ja lähiympäristö

Esitetty maa-ainesten ottamissuunnitelmassa

4. LISÄTIETOJA

Yhdyshenkilön nimi ja yhteystiedot (osoite, puhelin ja sähköpostiosoite)



Mänttä-Vilppula (508)	Loilan kylä (409)
Loilanranta	RN:o 2 86
Loppula	RN:o 2:102
Omistaja: Finsilva Oyj	

Soran ja hiekan ottamis- ja jälkihoitosuunnitelma
 Kuljetusliike Onni Kuusiston Ky:n ottosopimusalueelle

Yleiskartta	1 : 10 000
-------------	------------



Mänttä-Vilppula (508)
Loilanranta
Loppula
Omistaja: Finsilva Oyj

Loilan kylä (409)
RN:o 2 86
RN:o 2:102

Soran ja hiekan ottamis- ja jälkihoitosuunnitelma
Kuljetusliike Onni Kuusiston Ky:n ottosopimusalueelle

Sijaintikartta

1 : 200 000

MAA-AINESTEN OTTAMIS- JA JÄLKIHOITOSUUNNITELMA KULJETUSLIIKE ONNI KUUSISTO KY:N SORAN JA HIEKAN OTTO- SOPIMUSALUEELLE

Kunta: MÄNTTÄ-VILPPULA (508)
Kylä: LOILA (409)
Tila: LOILANRANTA 2:86 JA LOPPULA 2:102
Omistaja: FINSILVA OYJ
Hakija: KULJETUSLIIKE ONNI KUUSISTO KY

1. Yleistä

Loppulan tilan omistajan Finsilva Oyj:n ja Kuljetusliike Onni Kuusiston Ky:n välillä on tehty 17.12.2013 maa-aineksen ottosopimus nyt suunnitelulle alueelle.

Ottamisalue sijaitsee n. 7 km:n etäisyydellä Kolhon keskustasta Riihoon johtavan tien länsipuolella.

Alue sijaitsee Multharjun III luokan pohjavesialueen (0924951) keskiosassa.

Hakemuksen alueella on aiemmin tapahtunut maa-ainesten ottoa jo ennen maa-aineslain voimaan tuloa. Ensimmäisen ottamisluvan Vilppulan kunnanhallitus on myöntänyt 24.10.1983 alueelle.

Suunnitellun alueen pohjoisosassa ottaminen on päättynyt ja se on pääosaltaan maisemoitu.

Maakuntakaavassa Multharjun alue on osoitettu vedenhankinnan kannalta tärkeäksi alueeksi.

Alueella ei ole muita kaavallisia varauksia.

2. Luontoselvitys

Multharjun alue on pohjois-eteläsuuntainen pitkittäisharju. Harjun ydinosa on soraa. Reuna-alueiden maa-aines on hiekkavaltaista. Alueella esiintyy myös kalliota.



Pohjoisosassa ottaminen on pääosaltaan loppunut ja alueella on suoritettu maisemointia.



Alueen eteläosa on puolukkatyyppin metsämaata, jolla kasvaa n. 20 vuoden ikäistä männyn taimistoa, aluskasvillisuus on niukkaa, pääasiassa puolukkaa ja kanervaa.



Ottamisalueen keskiosa on metsittynyttä entistä ottamisaluetta, jonka puusto on n. 30 vuotiasta männikköä

3. Pohjavesiselvitys

Suunnitellun alueen pohjavedet virtaavat pohjoisesta etelään. Pohjavettä purkautuu myös harjun sivuilta myös suoalueille.

Ottamisalueella ja sen ympäristössä on tehty havaintoja pohjavedestä. Ottamisalueen itäpuolella on tarkkailuputki, jossa on todettu pohjaveden olevan +125.85 m:ä tasossa. Suunnitellun alueen eteläpuolella n. 400 m:n etäisyydellä on toinen havaintoputki, jossa pohjavedestä on tehty havainto tasossa +121.90 m:ä.

Leikkauksen D-D alueella on kallioharjanne, josta etelään pohjaveden taso on leikkauksen E-E kohdalla tasossa n. +126,0 m:ä.

4. Ottamissuunnitelma

Ottamisalueesta ja lähiympäristöstä on tehty stereokartoituksena ja maastomittauksena kartta mittakaavassa 1:2000, kartan koordinaattijärjestelmä on ETRS TM35FIN ja korkeusjärjestelmiä on N2000.

Suunnitelma mukainen ottaminen tapahtuu kolmessa vaiheessa, joiden pinta-alat ovat:

-	vaihe 1	2,17 ha
-	" 2	1,69 "
-	" 3	1,91 "
Yhteensä		5,77 ha

Alueella suoritetaan soran ja hiekan ottamista suunnitelmakartan ja pituus- ja poikkileikkauksien esittämällä tavalla. Ottamista ei uloteta kahta metriä lähemmäksi pohjavesihavainnoista tehtyä veden tasoa.

Ottaminen tapahtuu siten, että maisemoituna luiskat sulautuvat maisemaan mahdollisimman luonnonmukaisesti.

Massalaskenta

Vaihe 1

Leikkaus	m ²	m	m ³ ktr
D - D	370	40	14800
E - E	575	40	23000
F - F	470	40	18800
G - G	430	40	17200
H - H	490	30	14700
Pintamaat			-3500
Yhteensä			85 000

Vaihe 2

Leikkaus	m ²	m	m ³ ktr
C - C	350	25	8750
D - D	905	40	36200
E - E	1480	40	59200
Pintamaat			-3150
Yhteensä			101 000

Vaihe 3

Leikkaus	m ²	m	m ³ ktr
F - F	1200	40	48000
G - G	1180	40	47200
H - H	1060	30	31800
Pintamaat			-3800
Yhteensä			97 000

Pintamaat varastoidaan ottamisalueen reuna-alueille käytettäväksi jälkihoidon yhteydessä.

Kaivuluiskien reunat suojataan puomein, lippusiimoin ja varoitustauluin.

Valvonnan helpottamiseksi alueelle rakennetaan alueelle riittävästi alinta ottotasoa osoittavia korkeusmerkkejä. Pohjaveden muuttavaa kaivua ei alueella suoriteta.

Ottamistoimintaan kuulumatonta kalustoa ja tarvikkeita ei varastoida ottamisalueella. Polttoaineiden ja öljyjen käsittely tapahtuu suojatuissa olosuhteissa.

Kuljetukset tapahtuvat käytössä olevaa tietä pitkin Kolhon ja Riihon suuntiin.

5. Jälkihoitosuunnitelma

Jälkihoito suoritetaan ottamisen edistymisen myötä vaiheittain siten, että ottamisen loputtua jollakin osa-alueella luiskat loivennetaan pituus- ja poikkileikkauksien mukaisesti 1:3 kaltevuuksiin. Luiskat muotoillaan joustavasti maastoon joustavasti sopeutuviksi.

Kaivutöiden jälkeen kaivualan pohjalla olevat maa-ainekset tasoitaan, teiden paikat rikotaan ja tasoitetaan. Pintamaat käytetään soveltuvilta osin jälkihoidon yhteydessä.

Alueen jälkihoidon yhteydessä, tasauksessa, verhoilussa ja yleisessä siistimisessä ei käytetä pohjavettä vaarantavia maalajeja.

Luiskaus- ja tasaustöiden jälkeen suoritetaan alueen metsitys istuttamalla alueelle mäntyä tai koivua 2000 kappaletta hehtaarille. Luontaisesti taimettuneita alueita ei tarvitse istuttaa.

6. Kaivannaisjätteen jätehuoltosuunnitelma

Pintamaat käytetään jälkihoidon yhteydessä maisemointiin. Kannot ja oksat hyötykäytetään alueen hakkuun yhteydessä. Lohkareet rikotaan. Alueen seulontakivi ja rikottu kivi murskataan. Maisemoinnin jälkeen alueelle ei jää kaivannaisjätteitä. Kaivannaisjätteen jätehuolto suunnitelmalomake on tämän selostuksen liitteenä.

7. Arviointi ottamistoiminnan vaikutuksista

Alueella on suoritettu pohjaveden tasosta selvitys ja ottamista ei uloteta kahta metriä lähemmäksi ylintä pohjaveden tasoa, joten ottamisella ei aiheuteta uhkaa pohjaveden laadulle ja riittoisuudelle. Pohjavesialueen vaikutuspiirissä ei ole talouksia, joiden kaivojen veden määrään tai laatuun ottamisella olisi vaikutusta.

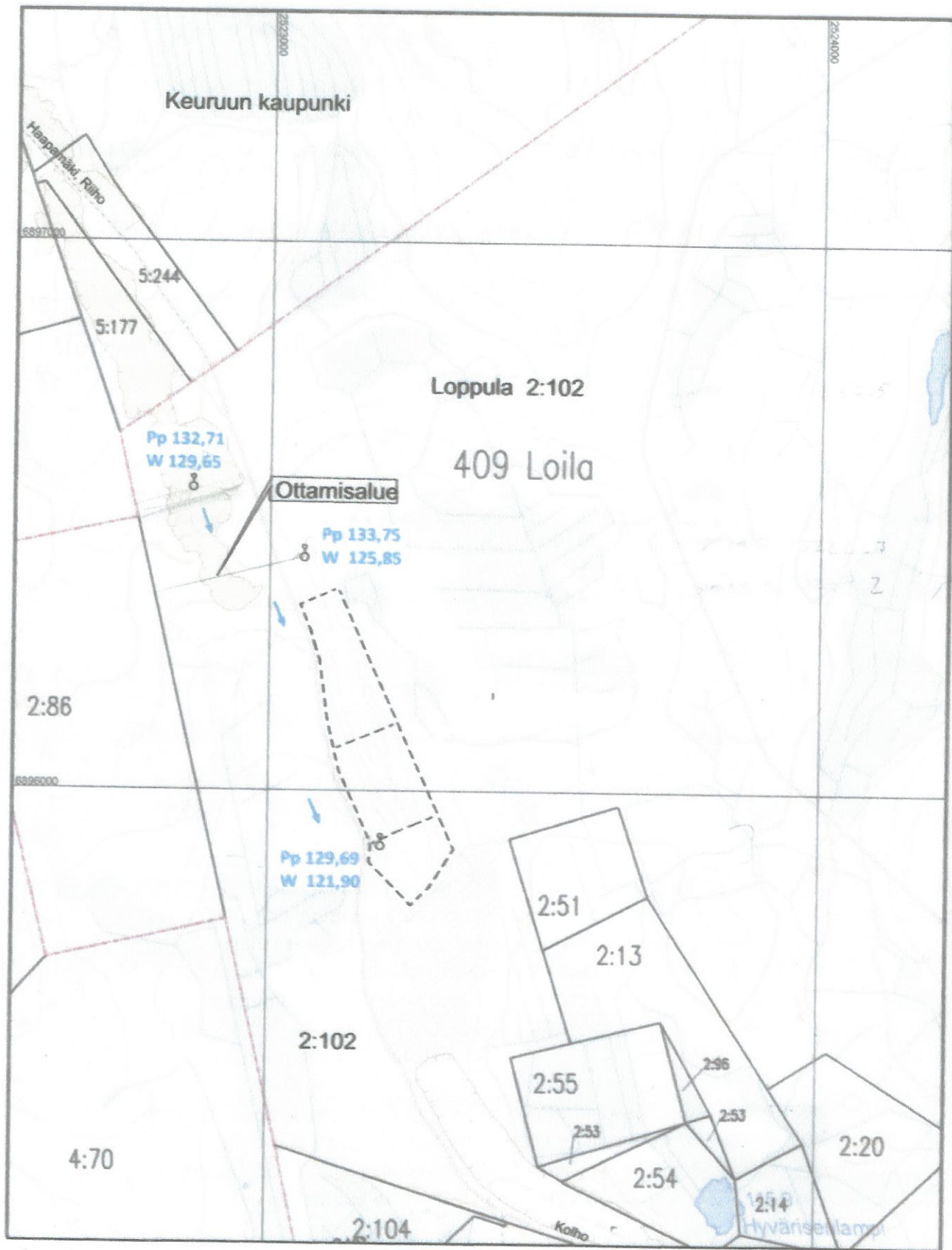
Maa-ainesten oton vaikutus maisemaan on sen lähialueella väliaikainen ja vaikutus poistuu jälkihoidon ja maisemoinnin tultua suoritetuksi. Suunnitelman mukaisesti toimittaessa ottamisella ei aiheuteta kauniin maisemakuvan turmeltumista; maisemoitu ja metsitetty ottamisalue sopeutuu metsämaisemaan.

Ihmisten elinolosuhteisiin kohdistuvat vaikutukset ovat vähäiset. Lähimmät asutut kiinteistöt sijaitsevat alueen etelä- ja lounaispuolella puolella n. 1,1 km:n etäisyydellä.

Alueen liikenne tapahtuu alueelta yksityistä tietä Kolhon ja Riihon suuntiin.

Luonnonolojen kohdalla ei tapahdu tilapäisen muutoksen jälkeen suurta muutosta. Jälkihoidettu ja maisemoitu alue palautuu metsätaloukseen.

Vilppula 18.8.2014
Maanmittausteknikko



Mänttä-Vilppula (508)
 Loilanranta
 Loppula

Loila (409)
 2:86
 2:102

Maa-ainesten ottamis- ja jälkihoitosuunnitelma/
 pohjavesihavainnot

Kartta

1 : 10 000

Ylä-Väärinen 4:61

Keuruun kaupunki (249)

Loilan kylä (406)

Keuruun kylä (404)

Erkinkuoppa 5:177

Loilankangas 5:244

Mänttä-Vilppulan kaupunki (508)

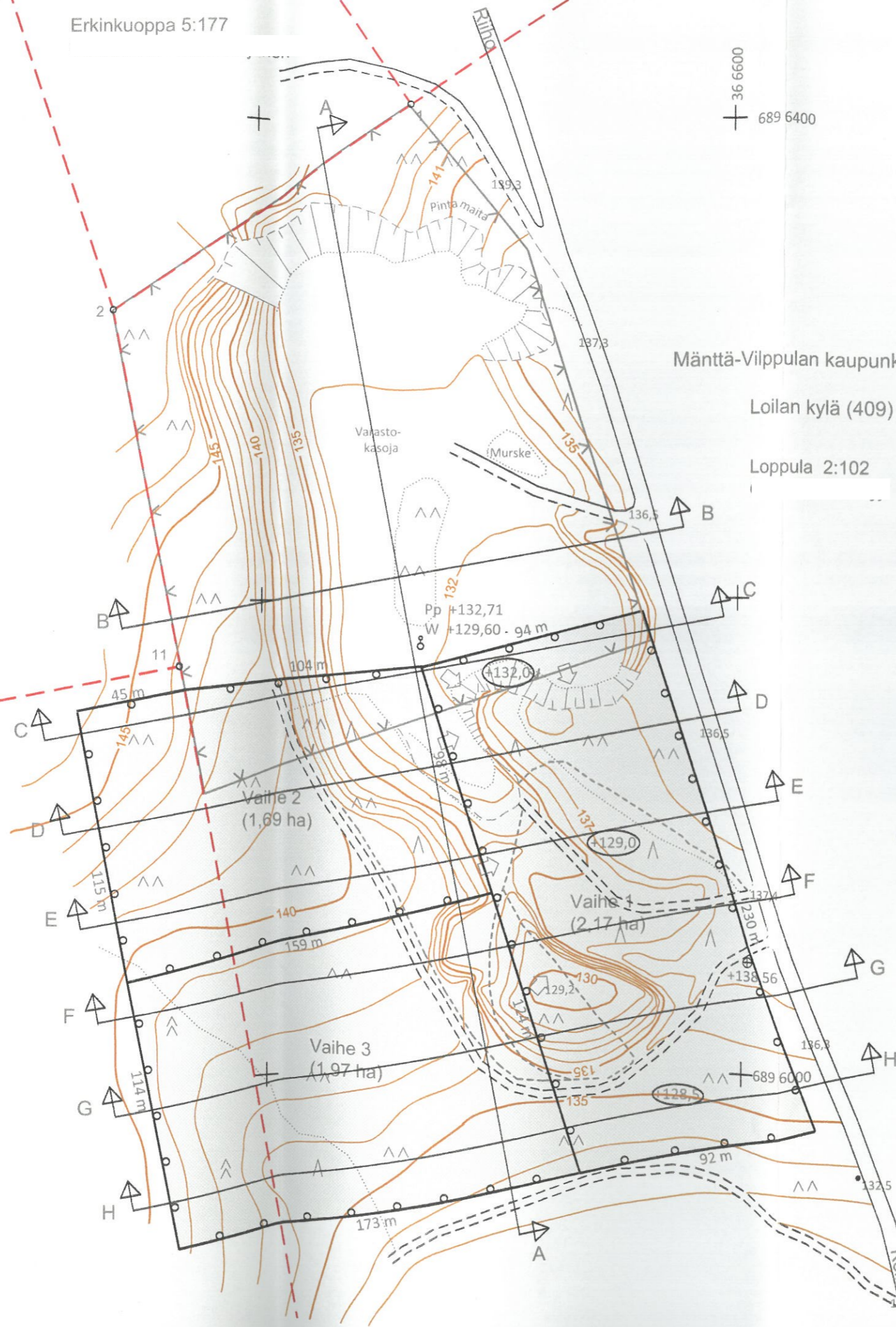
Loilan kylä (409)

Loppula 2:102

Loilanranta 2:86

689 6000 +
36 6200

36 6600 +
689 6400

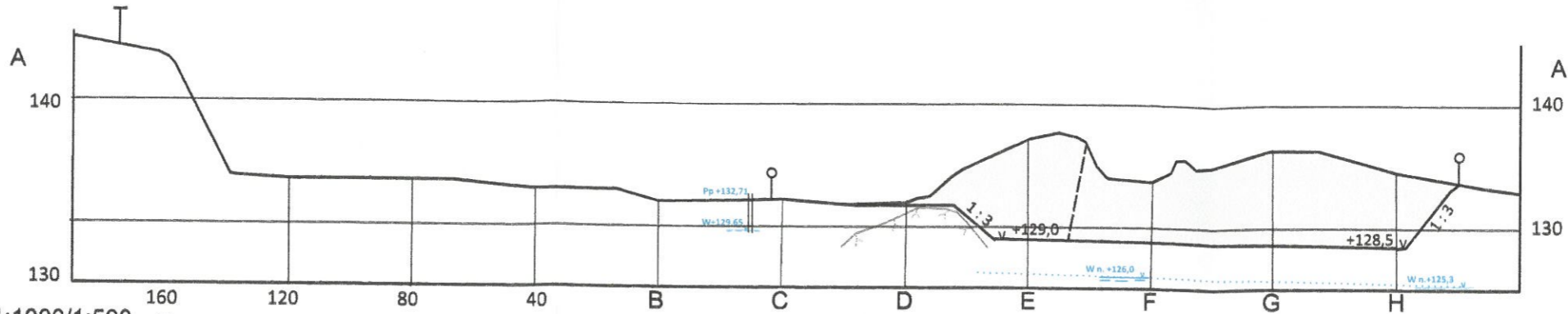


- tilan raja
- aiemman ottamisalueen raja
- suunnitelman ottamisen vaiheiden 1-3 alueet
- leikkaukset A-H
- ottamissuunta
- ottamisen pohjan taso

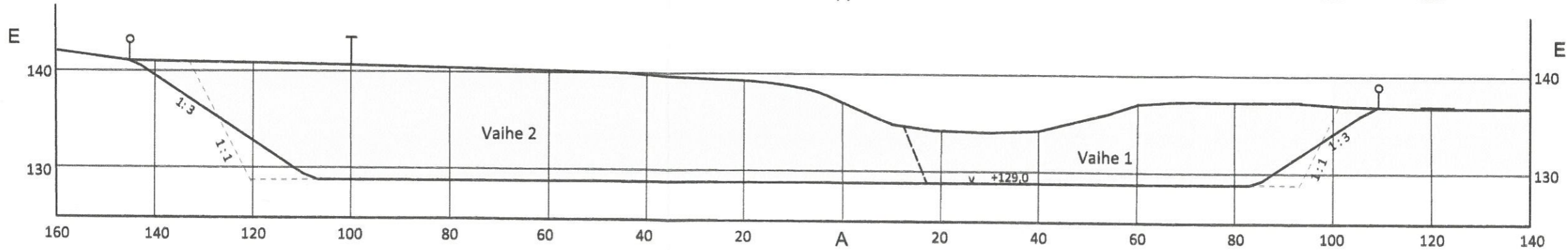
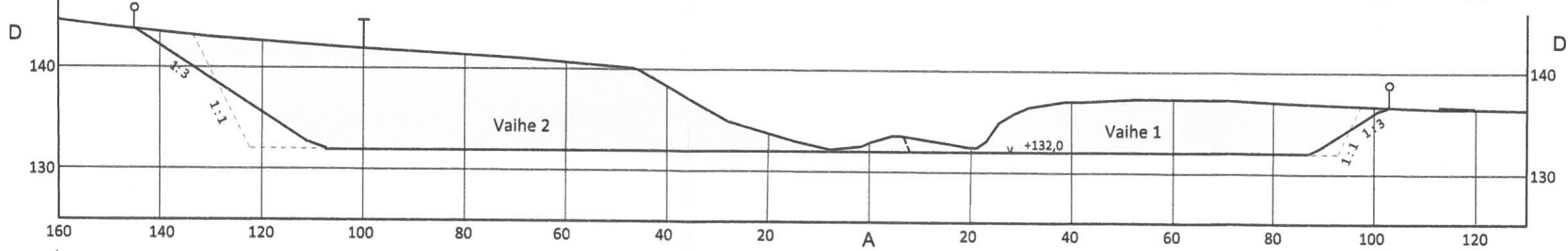
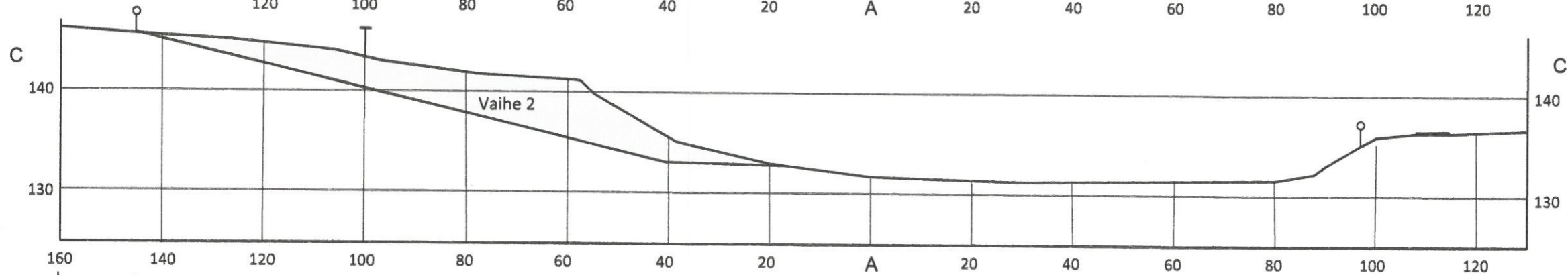
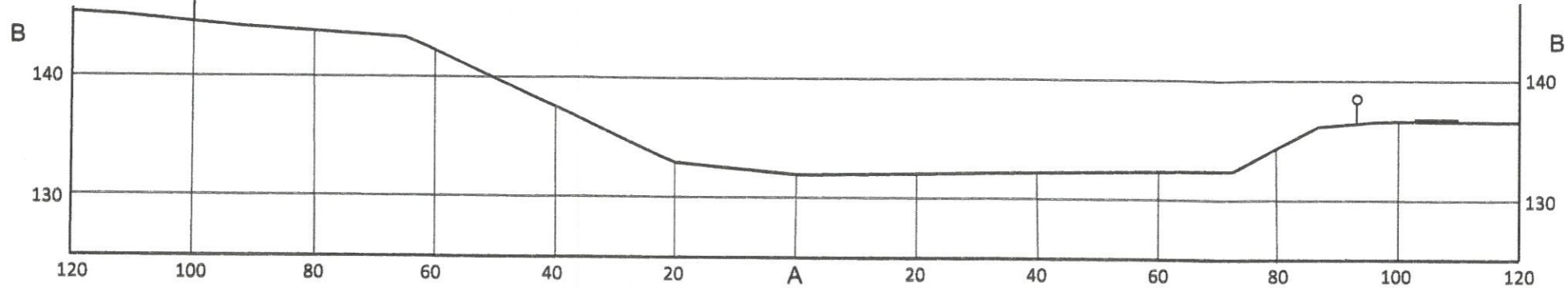
Pp +133,75
W +125,85
pv1

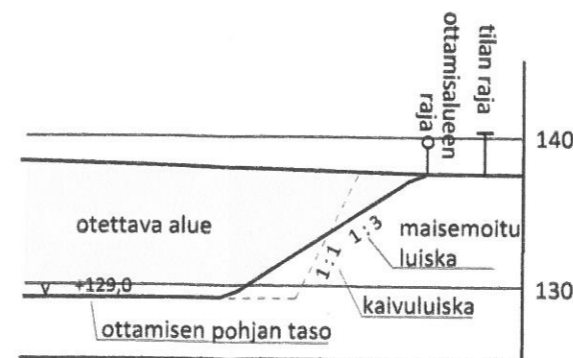
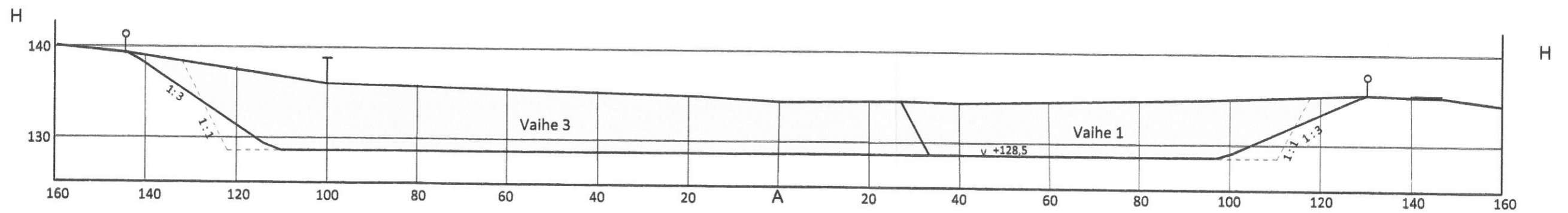
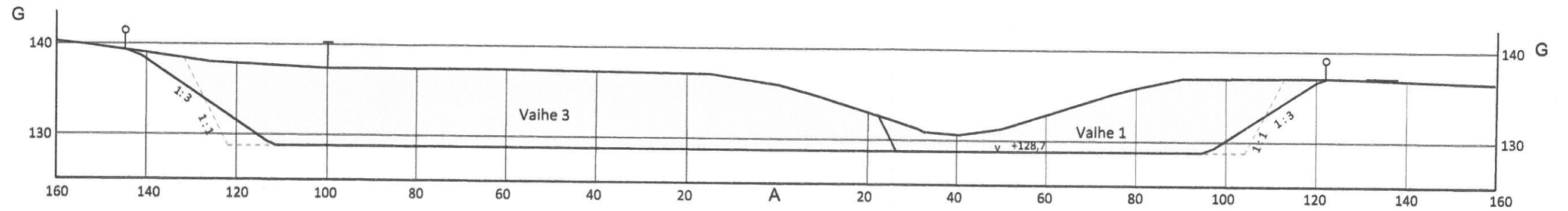
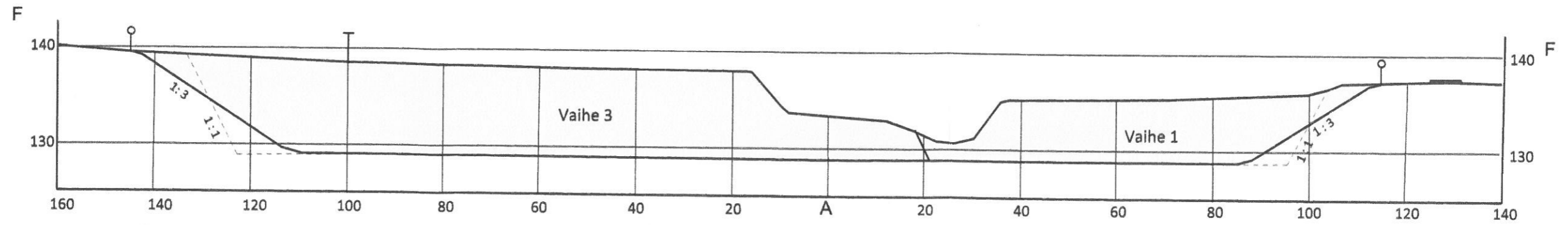
Mänttä-Vilppula (508)	Loilan kylä (409)
Loilanranta	RN:o 2 86
Loppula	RN:o 2:102
Omistaja: Finsilva Oyj	
Sorran ja hiekan ottamis- ja jälkihoitosuunnitelma Kuljetusliike Onni Kuusiston Ky:n ottosopimusalueelle	
Suunnitelmapaketti (ETRS TM35FIN; N2000)	1 : 2000
Vilppula 18.8.2014	

Pituusleikkaus 1:2000/1:500



Poikkileikkaukset 1:1000/1:500





Mänttä-Vilppula (508)	Loilan kylä (409)
Loilanranta	RN:o 2 86
Loppula	RN:o 2:102
Omistaja: Finsilva Oyj	
Soraa ja hiekkaa ottamis- ja jälkivoiton suunnitelma Kuljetusliike Onni Kuusiston Ky:n ottosopimusalueelle	
Pituusleikkaus	1 : 2000 / 1 : 500
Poikkileikkaukset	1 : 1000 / 1 : 500
Vilppula 17.8.2014	

Keuruun kylä (404)

Loilankangas 5:244

79

Keuruun kaupunki (249)

Erkinkuoppa 5:177

Loilan kylä (406)

36 6600
+
689 6400

Ylä-Väärinen 4:61

Mänttä-Vilppulan kaupunki (508)

Loilan kylä (409)

Loppula 2:102

Pp +132,71
W +129,60
8

Pp +133,75
W +125,85
8 pv1

Loilanjärvi 2:86
Om. Finsilva Oyj

689 6000 +
36 6200

Mänttä-Vilppula (508)	Loilan kylä (409)
Loilanjärvi	RN:o 2 86
Loppula	RN:o 2:102
Omistaja: Finsilva Oyj	

Soran ja hiekan ottamis- ja jälkihoitosuunnitelma
Kuljetusliike Onni Kuusiston Ky:n ottosopimusalueelle

Maisemointikartta (ETRS TM35FIN; N2000) 1 : 2000

Vilppula 18.8.2014